



COMUNE DI SAN PANCRAZIO SALENTINO
Provincia di Brindisi

III SETTORE TECNICO - URBANISTICO

Oggetto:

**Realizzazione di un canile rifugio adiacente al canile sanitario di proprietà comunale.
Ubicato in San Pancrazio Salentino alla via San Donaci.**

**Elaborato:
R07**

PIANO DI SICUREZZA E COORDINAMENTO



San Pancrazio Sal.no li, 05/12/2022

**Il Responsabile del Procedimento
Arch. Jr. Antonio DE GIOIA**

PIANO DI SICUREZZA E COORDINAMENTO

(Allegato XV e art. 100 del D.Lgs. 9 aprile 2008, n. 81 e s.m.i.)
(D.Lgs. 3 agosto 2009, n. 106)

OGGETTO: REALIZZAZIONE DI UN CANILE RIFUGIO ADIACENTE AL CANILE SANITARIO DI PROPRIETA' COMUNALE
COMMITTENTE: COMUNE DI SAN PANCRAZIO SALENTINO.
CANTIERE: VIA SAN DONACI, SAN PANCRAZIO SALENTINO (BR)

SAN PANCRAZIO SALENTINO, 05/12/2022

IL COORDINATORE DELLA SICUREZZA

(ING. PELLEGRINO GIANLUCA)

per presa visione

IL COMMITTENTE

(AMMINISTRAZIONE COMUNALE DI SAN PANCRAZIO SALENTINO)

ING. PELLEGRINO GIANLUCA

Tel.: 0831660240 -

E-Mail: gianluca.pellegrino@comune.sanpancraziosalentino.br.it

LAVORO

CARATTERISTICHE GENERALI DELL'OPERA:

Natura dell'Opera:	Opera Edile
OGGETTO:	REALIZZAZIONE DI UN CANILE RIFUGIO ADIACENTE AL CANILE SANITARIO DI PROPRIETA' COMUNALE
Importo presunto dei Lavori:	70'602,00 euro
Numero imprese in cantiere:	3 (previsto)
Numero massimo di lavoratori:	4 (massimo presunto)
Entità presunta del lavoro:	160 uomini/giorno
Data inizio lavori:	01/02/2023
Data fine lavori (presunta):	01/04/2023
Durata in giorni (presunta):	60

Dati del CANTIERE:

Indirizzo:	VIA SAN DONACI
CAP:	72026
Città:	SAN PANCRAZIO SALENTINO (BR)

COMMITTENTI

DATI COMMITTENTE:

Ragione sociale: COMUNE DI SAN PANCRAZIO SALENTINO
Indirizzo: PIAZZA UMBERTO I, 5
CAP: 72026
Città: SAN PANCRAZIO SALENTINO (BR)
Telefono / Fax: 0831660221

RESPONSABILI

Progettista:

Nome e Cognome: ANTONIO DE GIOIA
Qualifica: ARCH.J.
Telefono / Fax: 0831660213
Indirizzo e-mail: antonio.degioia@comune.sanpancraziosalentino.br.it

Direttore dei Lavori:

Nome e Cognome: ANTONIO DE GIOIA
Qualifica: ARCH.J.
Telefono / Fax: 0831660213
Indirizzo e-mail: antonio.degioia@comune.sanpancraziosalentino.br.it

Responsabile dei Lavori:

Nome e Cognome: ANTONIO DE GIOIA
Qualifica: ARCH.J.
Telefono / Fax: 0831660213
Indirizzo e-mail: antonio.degioia@comune.sanpancraziosalentino.br.it

Coordinatore Sicurezza in fase di progettazione:

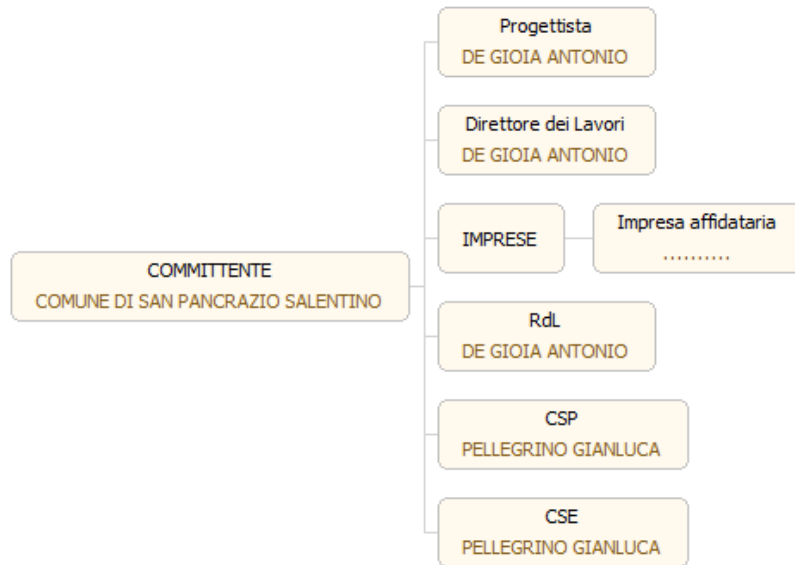
Nome e Cognome: GIANLUCA PELLEGRINO
Qualifica: ING.
Telefono / Fax: 0831660240
Indirizzo e-mail: gianluca.pellegrino@comune.sanpancraziosalentino.br.it

Coordinatore Sicurezza in fase di esecuzione:

Nome e Cognome: GIANLUCA PELLEGRINO
Qualifica: ING.
Telefono / Fax: 0831660240
Indirizzo e-mail: gianluca.pellegrino@comune.sanpancraziosalentino.br.it

IMPRESE

ORGANIGRAMMA DEL CANTIERE



DESCRIZIONE DEL CONTESTO IN CUI È COLLOCATA L'AREA DEL CANTIERE

L'area su cui insiste il lotto oggetto delle lavorazioni di cui al presente elaborato è situata a circa 500 metri dal centro abitato di San Pancrazio Salentino in provincia di Brindisi. Trattasi pertanto di una zona non interessata da contesti abitativi adiacente però alla Strada Provinciale 75 caratterizzata da un moderato flusso veicolare.

DESCRIZIONE SINTETICA DELL'OPERA

L'opera si può descrivere schematicamente secondo il seguente elenco di lavorazioni:

- Scavo a sezione obbligata
- formazione di rilevato
- formazione di massetto
- posa di tubazioni, pozzetti e canalette
- posa di travi e pilastri in acciaio
- posa sandwich per creazione divisorio box e copertura degli stessi
- posa di recinzione in acciaio di divisione
- realizzazione di impianto elettrico
- realizzazione di impianto idrico-sanitario
- ristrutturazione bagni
- posa di serramenti

AREA DEL CANTIERE

L'area di cantiere è totalmente recintata pertanto non comporta problematiche di interferenze al suo interno e durante le lavorazioni; bisogna però prevedere un'opportuna organizzazione rispetto alle operazioni di carico e scarico dei materiali in quanto la stessa è adiacente alla strada provinciale n. 75 caratterizzata da un moderato traffico veicolare.

CARATTERISTICHE AREA DEL CANTIERE

FATTORI ESTERNI CHE COMPORTANO RISCHI PER IL CANTIERE

RISCHI CHE LE LAVORAZIONI DI CANTIERE COMPORNO PER L'AREA CIRCOSTANTE

DESCRIZIONE CARATTERISTICHE IDROGEOLOGICHE

ORGANIZZAZIONE DEL CANTIERE

SEGNALETICA GENERALE PREVISTA NEL CANTIERE

	Segnali di obbligo, di divieto e di pericolo.
	Uscita autoveicoli
	Organi in movimento

	Pericolo caduta
	Autoveicoli non autorizzati
	Vietato passare carichi sospesi
	Vietato passare presenza escavatore
	Veicoli passo uomo
	Uscita emergenza(1)
	Fermarsi e dare precedenza
	Lavori
	Pericolo

	Mezzi di lavoro in azione
--	---------------------------

LAVORAZIONI e loro INTERFERENZE

Realizzazione della recinzione e degli accessi al cantiere

Macchine utilizzate:

- 1) Autocarro.

Rischi generati dall'uso delle macchine:

Cesoiamenti, stritolamenti; Getti, schizzi; Inalazione polveri, fibre; Rumore; Incendi, esplosioni; Investimento, ribaltamento; Urti, colpi, impatti, compressioni; Vibrazioni.

Lavoratori impegnati:

- 1) Addetto alla realizzazione della recinzione e degli accessi al cantiere;

Misure Preventive e Protettive, aggiuntive a quelle riportate nell'apposito successivo capitolo:

- a) DPI: addetto alla realizzazione della recinzione e degli accessi al cantiere;

Prescrizioni Organizzative:

Devono essere forniti: a) casco; b) occhiali protettivi; c) guanti; d) calzature di sicurezza; e) indumenti protettivi.

Riferimenti Normativi:

D.Lgs. 9 aprile 2008 n. 81, Art. 75.

Rischi a cui è esposto il lavoratore:

- a) M.M.C. (sollevamento e trasporto);

Attrezzi utilizzati dal lavoratore:

- a) Attrezzi manuali;
- b) Scala semplice;
- c) Sega circolare;
- d) Smerigliatrice angolare (flessibile);
- e) Trapano elettrico;

Rischi generati dall'uso degli attrezzi:

Punture, tagli, abrasioni; Urti, colpi, impatti, compressioni; Caduta dall'alto; Movimentazione manuale dei carichi; Elettrocuzione; Inalazione polveri, fibre; Rumore; Scivolamenti, cadute a livello; Vibrazioni.

Scavo a sezione obbligata

Macchine utilizzate:

- 1) Autocarro;
- 2) Escavatore;
- 3) Pala meccanica.

Rischi generati dall'uso delle macchine:

Cesoiamenti, stritolamenti; Getti, schizzi; Inalazione polveri, fibre; Rumore; Incendi, esplosioni; Investimento, ribaltamento; Urti, colpi, impatti, compressioni; Vibrazioni; Elettrocuzione; Scivolamenti, cadute a livello.

Lavoratori impegnati:

- 1) Addetto allo scavo a sezione obbligata;

Misure Preventive e Protettive, aggiuntive a quelle riportate nell'apposito successivo capitolo:

- a) DPI: addetto allo scavo a sezione obbligata;

Prescrizioni Organizzative:

Devono essere forniti: a) casco; b) otoprotettori; c) occhiali protettivi; d) maschera antipolvere; e) guanti; f) calzature di sicurezza; g) indumenti protettivi; h) indumenti ad alta visibilità.

Riferimenti Normativi:

D.Lgs. 9 aprile 2008 n. 81, Art. 75.

Rischi a cui è esposto il lavoratore:

- a) Caduta dall'alto;
- b) Investimento, ribaltamento;
- c) Seppellimento, sprofondamento;

Attrezzi utilizzati dal lavoratore:

- a) Attrezzi manuali;
- b) Andatoie e Passerelle;
- c) Scala semplice;

Rischi generati dall'uso degli attrezzi:

Punture, tagli, abrasioni; Urti, colpi, impatti, compressioni; Caduta dall'alto; Caduta di materiale dall'alto o a livello;

Movimentazione manuale dei carichi.

Formazione di rilevato stradale

Macchine utilizzate:

- 1) Pala meccanica;
- 2) Rullo compressore.

Rischi generati dall'uso delle macchine:

Cesoiamenti, stritolamenti; Inalazione polveri, fibre; Incendi, esplosioni; Investimento, ribaltamento; Rumore; Scivolamenti, cadute a livello; Vibrazioni; Inalazione fumi, gas, vapori.

Lavoratori impegnati:

- 1) Addetto alla formazione di rilevato stradale;

Misure Preventive e Protettive, aggiuntive a quelle riportate nell'apposito successivo capitolo:

- a) DPI: addetto alla formazione di rilevato stradale;

Prescrizioni Organizzative:

Devono essere forniti: **a)** casco; **b)** otoprotettori; **c)** occhiali protettivi; **d)** maschera antipolvere; **e)** guanti; **f)** calzature di sicurezza; **g)** indumenti protettivi; **h)** indumenti ad alta visibilità.

Riferimenti Normativi:

D.Lgs. 9 aprile 2008 n. 81, Art. 75.

Rischi a cui è esposto il lavoratore:

- a) Investimento, ribaltamento;
- b) Rumore;

Attrezzi utilizzati dal lavoratore:

- a) Attrezzi manuali;

Rischi generati dall'uso degli attrezzi:

Punture, tagli, abrasioni; Urti, colpi, impatti, compressioni.

Formazione di massetto per pavimentazioni esterne

Lavoratori impegnati:

- 1) Addetto alla formazione di massetto per pavimentazioni esterne;

Misure Preventive e Protettive, aggiuntive a quelle riportate nell'apposito successivo capitolo:

- a) DPI: addetto alla formazione di massetto per pavimentazioni esterne;

Prescrizioni Organizzative:

Devono essere forniti: **a)** casco; **b)** occhiali protettivi; **c)** guanti; **d)** calzature di sicurezza; **e)** indumenti protettivi.

Riferimenti Normativi:

D.Lgs. 9 aprile 2008 n. 81, Art. 75.

Rischi a cui è esposto il lavoratore:

- a) Chimico;
- b) M.M.C. (sollevamento e trasporto);

Attrezzi utilizzati dal lavoratore:

- a) Attrezzi manuali;
- b) Betoniera a bicchiere;

Rischi generati dall'uso degli attrezzi:

Punture, tagli, abrasioni; Urti, colpi, impatti, compressioni; Caduta di materiale dall'alto o a livello; Cesoiamenti, stritolamenti; Elettrocuzione; Getti, schizzi; Inalazione polveri, fibre; Rumore; Movimentazione manuale dei carichi.

Montaggio di strutture verticali in acciaio

Macchine utilizzate:

- 1) Autogru.

Rischi generati dall'uso delle macchine:

Caduta di materiale dall'alto o a livello; Elettrocuzione; Getti, schizzi; Incendi, esplosioni; Investimento, ribaltamento; Punture, tagli, abrasioni; Rumore; Urti, colpi, impatti, compressioni; Vibrazioni.

Lavoratori impegnati:

- 1) Addetto al montaggio di strutture verticali in acciaio;

Misure Preventive e Protettive, aggiuntive a quelle riportate nell'apposito successivo capitolo:

- a) DPI: addetto al montaggio di strutture verticali in acciaio;

Prescrizioni Organizzative:

Devono essere forniti: **a)** casco; **b)** occhiali protettivi; **c)** guanti; **d)** calzature di sicurezza; **e)** attrezzatura anticaduta; **f)** indumenti protettivi.

Riferimenti Normativi:

D.Lgs. 9 aprile 2008 n. 81, Art. 75.

Rischi a cui è esposto il lavoratore:

- a) Caduta dall'alto;
- b) Caduta di materiale dall'alto o a livello;
- c) R.O.A. (operazioni di saldatura);
- d) M.M.C. (sollevamento e trasporto);

Attrezzi utilizzati dal lavoratore:

- a) Attrezzi manuali;
- b) Avvitatore elettrico;
- c) Ponteggio metallico fisso;
- d) Saldatrice elettrica;
- e) Smerigliatrice angolare (flessibile);

Rischi generati dall'uso degli attrezzi:

Punture, tagli, abrasioni; Urti, colpi, impatti, compressioni; Elettrocuzione; Caduta dall'alto; Caduta di materiale dall'alto o a livello; Scivolamenti, cadute a livello; Inalazione fumi, gas, vapori; Incendi, esplosioni; Radiazioni non ionizzanti; Inalazione polveri, fibre; Rumore; Vibrazioni.

Montaggio di chiusure perimetrali con pannelli prefabbricati in lamiera zincata

Macchine utilizzate:

- 1) Autogru;
- 2) Autocarro.

Rischi generati dall'uso delle macchine:

Caduta di materiale dall'alto o a livello; Elettrocuzione; Getti, schizzi; Incendi, esplosioni; Investimento, ribaltamento; Punture, tagli, abrasioni; Rumore; Urti, colpi, impatti, compressioni; Vibrazioni; Cesoiamenti, stritolamenti; Inalazione polveri, fibre.

Lavoratori impegnati:

- 1) Addetto al montaggio di chiusure perimetrali con pannelli prefabbricati in lamiera zincata;

Misure Preventive e Protettive, aggiuntive a quelle riportate nell'apposito successivo capitolo:

- a) DPI: addetto al montaggio di chiusure perimetrali con pannelli prefabbricati in lamiera zincata;

Prescrizioni Organizzative:

Devono essere forniti: **a)** casco; **b)** otoprotettori; **c)** occhiali protettivi; **d)** guanti; **e)** calzature di sicurezza; **f)** attrezzatura anticaduta; **g)** indumenti protettivi.

Riferimenti Normativi:

D.Lgs. 9 aprile 2008 n. 81, Art. 75.

Rischi a cui è esposto il lavoratore:

- a) Caduta dall'alto;
- b) Caduta di materiale dall'alto o a livello;

Attrezzi utilizzati dal lavoratore:

- a) Attrezzi manuali;

Rischi generati dall'uso degli attrezzi:

Punture, tagli, abrasioni; Urti, colpi, impatti, compressioni.

Posa di recinzioni e cancellate

Macchine utilizzate:

- 1) Autocarro con gru.

Rischi generati dall'uso delle macchine:

Cesoiamenti, stritolamenti; Elettrocuzione; Getti, schizzi; Incendi, esplosioni; Investimento, ribaltamento; Punture, tagli, abrasioni; Rumore; Urti, colpi, impatti, compressioni; Vibrazioni.

Lavoratori impegnati:

- 1) Addetto alla posa di recinzioni e cancellate;

Misure Preventive e Protettive, aggiuntive a quelle riportate nell'apposito successivo capitolo:

- a) DPI: addetto alla posa di recinzioni e cancellate;

Prescrizioni Organizzative:

Devono essere forniti: **a)** casco; **b)** otoprotettori; **c)** occhiali protettivi; **d)** guanti; **e)** calzature di sicurezza; **f)** indumenti protettivi.

Riferimenti Normativi:

D.Lgs. 9 aprile 2008 n. 81, Art. 75.

Rischi a cui è esposto il lavoratore:

- a) M.M.C. (sollevamento e trasporto);
- b) R.O.A. (operazioni di saldatura);

Attrezzi utilizzati dal lavoratore:

- a) Attrezzi manuali;
- b) Saldatrice elettrica;
- c) Scala semplice;
- d) Smerigliatrice angolare (flessibile);
- e) Trapano elettrico;

Rischi generati dall'uso degli attrezzi:

Punture, tagli, abrasioni; Urti, colpi, impatti, compressioni; Elettrocuzione; Inalazione fumi, gas, vapori; Incendi, esplosioni; Radiazioni non ionizzanti; Caduta dall'alto; Movimentazione manuale dei carichi; Inalazione polveri, fibre; Rumore; Vibrazioni.

Realizzazione di impianto elettrico

Lavoratori impegnati:

- 1) Addetto alla realizzazione di impianto elettrico;

Misure Preventive e Protettive, aggiuntive a quelle riportate nell'apposito successivo capitolo:

- a) DPI: addetto alla realizzazione di impianto elettrico;

Prescrizioni Organizzative:

Devono essere forniti: **a)** casco; **b)** otoprotettori; **c)** occhiali protettivi; **d)** guanti; **e)** calzature di sicurezza; **f)** indumenti protettivi.

Riferimenti Normativi:

D.Lgs. 9 aprile 2008 n. 81, Art. 75.

Rischi a cui è esposto il lavoratore:

- a) Rumore;
- b) Vibrazioni;

Attrezzi utilizzati dal lavoratore:

- a) Attrezzi manuali;
- b) Avvitatore elettrico;
- c) Scala doppia;
- d) Trapano elettrico;

Rischi generati dall'uso degli attrezzi:

Punture, tagli, abrasioni; Urti, colpi, impatti, compressioni; Elettrocuzione; Caduta dall'alto; Cesoiamenti, stritolamenti; Movimentazione manuale dei carichi; Inalazione polveri, fibre; Rumore; Vibrazioni.

Realizzazione della rete di distribuzione di impianto idrico-sanitario

Lavoratori impegnati:

- 1) Addetto alla realizzazione della rete di distribuzione di impianto idrico-sanitario;

Misure Preventive e Protettive, aggiuntive a quelle riportate nell'apposito successivo capitolo:

- a) DPI: addetto alla realizzazione della rete di distribuzione di impianto idrico-sanitario;

Prescrizioni Organizzative:

Devono essere forniti: **a)** casco; **b)** otoprotettori; **c)** occhiali protettivi; **d)** maschera con filtro specifico; **e)** guanti; **f)** calzature di sicurezza; **g)** indumenti protettivi.

Riferimenti Normativi:

D.Lgs. 9 aprile 2008 n. 81, Art. 75.

Rischi a cui è esposto il lavoratore:

- a) R.O.A. (operazioni di saldatura);
- b) Rumore;
- c) Vibrazioni;

Attrezzi utilizzati dal lavoratore:

- a) Attrezzi manuali;
- b) Avvitatore elettrico;

- c) Cannello per saldatura ossiacetilenica;
- d) Scala doppia;
- e) Trapano elettrico;

Rischi generati dall'uso degli attrezzi:

Punture, tagli, abrasioni; Urti, colpi, impatti, compressioni; Elettrocuzione; Inalazione fumi, gas, vapori; Incendi, esplosioni; Radiazioni non ionizzanti; Rumore; Caduta dall'alto; Cesoiamenti, stritolamenti; Movimentazione manuale dei carichi; Inalazione polveri, fibre; Vibrazioni.

Montaggio di apparecchi igienico sanitari

Lavoratori impegnati:

- 1) Addetto al montaggio di apparecchi igienico sanitari;

Misure Preventive e Protettive, aggiuntive a quelle riportate nell'apposito successivo capitolo:

- a) DPI: addetto al montaggio di apparecchi igienico sanitari;

Prescrizioni Organizzative:

Devono essere forniti: a) casco; b) otoprotettori; c) occhiali protettivi; d) guanti; e) calzature di sicurezza; f) indumenti protettivi.

Riferimenti Normativi:

D.Lgs. 9 aprile 2008 n. 81, Art. 75.

Rischi a cui è esposto il lavoratore:

- a) Rumore;
- b) Vibrazioni;

Attrezzi utilizzati dal lavoratore:

- a) Attrezzi manuali;
- b) Avvitatore elettrico;
- c) Scala doppia;
- d) Trapano elettrico;

Rischi generati dall'uso degli attrezzi:

Punture, tagli, abrasioni; Urti, colpi, impatti, compressioni; Elettrocuzione; Caduta dall'alto; Cesoiamenti, stritolamenti; Movimentazione manuale dei carichi; Inalazione polveri, fibre; Rumore; Vibrazioni.

Posa in opera di soglie, pedate, alzate in marmo

Lavoratori impegnati:

- 1) Addetto alla posa in opera di soglie, pedate, alzate in marmo;

Misure Preventive e Protettive, aggiuntive a quelle riportate nell'apposito successivo capitolo:

- a) DPI: addetto alla posa in opera di soglie, pedate, alzate in marmo;

Prescrizioni Organizzative:

Devono essere forniti: a) casco; b) occhiali protettivi; c) maschera antipolvere; d) guanti; e) calzature di sicurezza; f) indumenti protettivi.

Riferimenti Normativi:

D.Lgs. 9 aprile 2008 n. 81, Art. 75.

Rischi a cui è esposto il lavoratore:

- a) Caduta di materiale dall'alto o a livello;
- b) Chimico;
- c) M.M.C. (sollevamento e trasporto);

Attrezzi utilizzati dal lavoratore:

- a) Argano a bandiera;
- b) Argano a cavalletto;
- c) Attrezzi manuali;
- d) Taglierina elettrica;

Rischi generati dall'uso degli attrezzi:

Caduta dall'alto; Caduta di materiale dall'alto o a livello; Elettrocuzione; Scivolamenti, cadute a livello; Urti, colpi, impatti, compressioni; Punture, tagli, abrasioni; Rumore; Vibrazioni.

Montaggio di serramenti interni

Lavoratori impegnati:

- 1) Addetto al montaggio di serramenti interni;

Misure Preventive e Protettive, aggiuntive a quelle riportate nell'apposito successivo capitolo:

- a) DPI: addetto al montaggio di serramenti interni;

Prescrizioni Organizzative:

Devono essere forniti: **a)** casco; **b)** guanti; **c)** calzature di sicurezza; **d)** indumenti protettivi.

Riferimenti Normativi:

D.Lgs. 9 aprile 2008 n. 81, Art. 75.

Rischi a cui è esposto il lavoratore:

- a) Caduta di materiale dall'alto o a livello;
b) M.M.C. (sollevamento e trasporto);

Attrezzi utilizzati dal lavoratore:

- a) Argano a bandiera;
b) Argano a cavalletto;
c) Attrezzi manuali;

Rischi generati dall'uso degli attrezzi:

Caduta dall'alto; Caduta di materiale dall'alto o a livello; Elettrocuzione; Scivolamenti, cadute a livello; Urti, colpi, impatti, compressioni; Punture, tagli, abrasioni.

Smobilizzo del cantiere

Macchine utilizzate:

- 1) Autocarro;
2) Autogru.

Rischi generati dall'uso delle macchine:

Cesoiamenti, stritolamenti; Getti, schizzi; Inalazione polveri, fibre; Rumore; Incendi, esplosioni; Investimento, ribaltamento; Urti, colpi, impatti, compressioni; Vibrazioni; Caduta di materiale dall'alto o a livello; Elettrocuzione; Punture, tagli, abrasioni.

Lavoratori impegnati:

- 1) Addetto allo smobilizzo del cantiere;

Misure Preventive e Protettive, aggiuntive a quelle riportate nell'apposito successivo capitolo:

- a) DPI: addetto allo smobilizzo del cantiere;

Prescrizioni Organizzative:

Devono essere forniti: **a)** casco; **b)** occhiali protettivi; **c)** guanti; **d)** calzature di sicurezza; **e)** indumenti protettivi.

Riferimenti Normativi:

D.Lgs. 9 aprile 2008 n. 81, Art. 75.

Rischi a cui è esposto il lavoratore:

- a) Caduta di materiale dall'alto o a livello;

Attrezzi utilizzati dal lavoratore:

- a) Attrezzi manuali;
b) Scala doppia;
c) Scala semplice;
d) Smerigliatrice angolare (flessibile);
e) Trapano elettrico;

Rischi generati dall'uso degli attrezzi:

Punture, tagli, abrasioni; Urti, colpi, impatti, compressioni; Caduta dall'alto; Cesoiamenti, stritolamenti; Movimentazione manuale dei carichi; Elettrocuzione; Inalazione polveri, fibre; Rumore; Vibrazioni.

RISCHI individuati nelle Lavorazioni e relative MISURE PREVENTIVE E PROTETTIVE.

rischi derivanti dalle lavorazioni e dall'uso di macchine ed attrezzi

Elenco dei rischi:

- 1) Caduta dall'alto;
- 2) Caduta di materiale dall'alto o a livello;
- 3) Chimico;
- 4) Investimento, ribaltamento;
- 5) M.M.C. (sollevamento e trasporto);
- 6) R.O.A. (operazioni di saldatura);
- 7) Rumore;
- 8) Seppellimento, sprofondamento;
- 9) Vibrazioni.

RISCHIO: "Caduta dall'alto"

MISURE PREVENTIVE e PROTETTIVE:

- a) **Nelle lavorazioni:** Scavo a sezione obbligata;

Prescrizioni Esecutive:

Accesso al fondo dello scavo. L'accesso al fondo dello scavo deve avvenire tramite appositi percorsi (scale a mano, scale ricavate nel terreno, rampe di accesso, ecc.). Nel caso si utilizzino scale a mano, devono sporgere a sufficienza oltre il piano di accesso e devono essere fissate stabilmente per impedire slittamenti o sbandamenti.

Accesso al fondo del pozzo di fondazione. L'accesso nei pozzi di fondazione deve essere predisposto con rampe di scale, anche verticali, purché sfalsate tra loro ed intervallate da pianerottoli di riposo posti a distanza non superiore a 4 metri l'uno dall'altro.

Parapetti di trattenuta. Qualora si verificano situazioni che possono comportare la caduta da un piano di lavoro ad un altro posto a quota inferiore, di norma con dislivello maggiore di 2 metri, i lati liberi dello scavo o del rilevato devono essere protetti con appositi parapetti di trattenuta.

Passerelle pedonali o piastre veicolari. Gli attraversamenti devono essere garantiti da passerelle pedonali o piastre veicolari provviste da ambo i lati di parapetti con tavole fermapiede.

Segnalazione e delimitazione del fronte scavo. La zona di avanzamento del fronte scavo deve essere chiaramente segnalata e delimitata e ne deve essere impedito l'accesso al personale non autorizzato.

- b) **Nelle lavorazioni:** Montaggio di strutture verticali in acciaio;

Prescrizioni Organizzative:

Preparazione e assemblaggio. Nella fase di preparazione e assemblaggio a terra dei singoli pezzi si deve tenere conto delle misure di sicurezza previste contro il rischio di caduta dall'alto e si devono organizzare gli elementi con le predisposizioni necessarie per la sicurezza di montaggio in quota.

Prescrizioni Esecutive:

Misure di sicurezza. Le misure di sicurezza da adottare, compatibilmente con le norme in vigore, possono consistere sostanzialmente in: **a)** impiego di opere provvisorie indipendenti dall'opera in costruzione quali: impalcature, ponteggi, ponti mobili, cestelli idraulici su carro; **b)** difese applicate alle strutture a piè d'opera o contestualmente al montaggio quali: balconcini, mensole, parapetti, passerelle; **c)** protezione a piè d'opera delle aperture mediante parapetti o coperture provvisorie; **d)** reti di sicurezza; **e)** difese applicate alle strutture immediatamente dopo il loro montaggio quali reti, posizionate all'interno e/o all'esterno dell'opera in corso di realizzazione, ancorate ai sistemi previsti in fase di progettazione e costruzione della carpenteria; **f)** attrezzature di protezione anticaduta collegate a sistemi di ancoraggio progettati e definiti negli elementi di carpenteria, da adottare in tutte le fasi transitorie di montaggio e di completamento delle protezioni; **g)** scale a mano, scale verticali con gabbia di protezione, scale sviluppabili, castello metallico con rampe di scale prefabbricate, cestelli idraulici su carro, da adottare per l'accesso ai posti di lavoro sopraelevati.

- c) **Nelle lavorazioni:** Montaggio di chiusure perimetrali con pannelli prefabbricati in lamiera zincata;

Prescrizioni Organizzative:

Istruzioni del fornitore. Le misure di sicurezza adottate contro il rischio di caduta dall'alto devono essere identificate tenendo conto delle istruzioni formulate dal fornitore dei prefabbricati. Tali istruzioni dovranno essere compatibili con le predisposizioni costruttive adottate in fase di progettazione e costruzione.

Prescrizioni Esecutive:

Misure di sicurezza. Le misure di sicurezza da adottare, compatibilmente con le norme in vigore, possono consistere sostanzialmente in: **a)** impiego di opere provvisorie indipendenti dall'opera in costruzione quali: impalcature, ponteggi, ponti mobili, cestelli idraulici su carro; **b)** difese applicate alle strutture prefabbricate a piè d'opera quali: balconcini, mensole, parapetti, passerelle; **c)** protezione a piè d'opera delle aperture mediante parapetti o coperture provvisorie; **d)** reti di sicurezza; **e)** difese applicate alle strutture prefabbricate immediatamente dopo il loro montaggio; **f)** attrezzature di protezione anticaduta collegate a sistemi di ancoraggio progettati e definiti negli elementi prefabbricati, da adottare in assenza delle protezioni di cui sopra e fino alla loro completa installazione; **g)** scale a mano, scale verticali con gabbia di protezione, scale sviluppabili, castello metallico con rampe di scale prefabbricate, cestelli idraulici su carro, da adottare per l'accesso ai posti di lavoro

sopraelevati.

RISCHIO: "Caduta di materiale dall'alto o a livello"

MISURE PREVENTIVE e PROTETTIVE:

- a) **Nelle lavorazioni:** Montaggio di strutture verticali in acciaio; Montaggio di chiusure perimetrali con pannelli prefabbricati in lamiera zincata; Posa in opera di soglie, pedate, alzate in marmo; Montaggio di serramenti interni; Smobilizzo del cantiere;

Prescrizioni Esecutive:

Imbracatura dei carichi. Gli addetti all'imbracatura devono seguire le seguenti indicazioni: **a)** verificare che il carico sia stato imbracato correttamente; **b)** accompagnare inizialmente il carico fuori dalla zona di interferenza con attrezzature, ostacoli o materiali eventualmente presenti; **c)** allontanarsi dalla traiettoria del carico durante la fase di sollevamento; **d)** non sostare in attesa sotto la traiettoria del carico; **e)** avvicinarsi al carico in arrivo per pilotarlo fuori dalla zona di interferenza con eventuali ostacoli presenti; **f)** accertarsi della stabilità del carico prima di sganciarlo; **g)** accompagnare il gancio fuori dalla zona impegnata da attrezzature o materiali durante la manovra di richiamo.

RISCHIO: Chimico

MISURE PREVENTIVE e PROTETTIVE:

- a) **Nelle lavorazioni:** Formazione di massetto per pavimentazioni esterne; Posa in opera di soglie, pedate, alzate in marmo;

Misure tecniche e organizzative:

Misure generali. A seguito di valutazione dei rischi, al fine di eliminare o, comunque ridurre al minimo, i rischi derivanti da agenti chimici pericolosi, devono essere adottate adeguate misure generali di protezione e prevenzione: **a)** la progettazione e l'organizzazione dei sistemi di lavorazione sul luogo di lavoro deve essere effettuata nel rispetto delle condizioni di salute e sicurezza dei lavoratori; **b)** le attrezzature di lavoro fornite devono essere idonee per l'attività specifica e mantenute adeguatamente; **c)** il numero di lavoratori presenti durante l'attività specifica deve essere quello minimo in funzione della necessità della lavorazione; **d)** la durata e l'intensità dell'esposizione ad agenti chimici pericolosi deve essere ridotta al minimo; **e)** devono essere fornite indicazioni in merito alle misure igieniche da rispettare per il mantenimento delle condizioni di salute e sicurezza dei lavoratori; **f)** le quantità di agenti presenti sul posto di lavoro, devono essere ridotte al minimo, in funzione delle necessità di lavorazione; **g)** devono essere adottati metodi di lavoro appropriati comprese le disposizioni che garantiscono la sicurezza nella manipolazione, nell'immagazzinamento e nel trasporto sul luogo di lavoro di agenti chimici pericolosi e dei rifiuti che contengono detti agenti.

RISCHIO: "Investimento, ribaltamento"

MISURE PREVENTIVE e PROTETTIVE:

- a) **Nelle lavorazioni:** Scavo a sezione obbligata; Formazione di rilevato stradale;

Prescrizioni Esecutive:

Presenza di manodopera. Nei lavori di scavo con mezzi meccanici non devono essere eseguiti altri lavori che comportano la presenza di manodopera nel campo di azione dell'escavatore.

Riferimenti Normativi:

D.Lgs. 9 aprile 2008 n. 81, Art. 118.

RISCHIO: M.M.C. (sollevamento e trasporto)

MISURE PREVENTIVE e PROTETTIVE:

- a) **Nelle lavorazioni:** Realizzazione della recinzione e degli accessi al cantiere; Formazione di massetto per pavimentazioni esterne; Montaggio di strutture verticali in acciaio; Posa di recinzioni e cancellate; Posa in opera di soglie, pedate, alzate in marmo; Montaggio di serramenti interni;

Misure tecniche e organizzative:

Organizzazione del lavoro. Le attività lavorative devono essere organizzate tenuto conto delle seguenti indicazioni: **a)** l'ambiente di lavoro (temperatura, umidità e ventilazione) deve presentare condizioni microclimatiche adeguate; **b)** gli spazi

dedicati alla movimentazione devono essere adeguati; **c)** il sollevamento dei carichi deve essere eseguito sempre con due mani e da una sola persona; **d)** il carico da sollevare non deve essere estremamente freddo, caldo o contaminato; **e)** le altre attività di movimentazione manuale devono essere minimali; **f)** deve esserci adeguata frizione tra piedi e pavimento; **g)** i gesti di sollevamento devono essere eseguiti in modo non brusco.

RISCHIO: R.O.A. (operazioni di saldatura)

MISURE PREVENTIVE e PROTETTIVE:

- a) Nelle lavorazioni:** Montaggio di strutture verticali in acciaio; Posa di recinzioni e cancellate; Realizzazione della rete di distribuzione di impianto idrico-sanitario;

Misure tecniche e organizzative:

Misure tecniche, organizzative e procedurali. Al fine di ridurre l'esposizione a radiazioni ottiche artificiali devono essere adottate le seguenti misure: **a)** durante le operazioni di saldatura devono essere adottati metodi di lavoro che comportano una minore esposizione alle radiazioni ottiche; **b)** devono essere applicate adeguate misure tecniche per ridurre l'emissione delle radiazioni ottiche, incluso, quando necessario, l'uso di dispositivi di sicurezza, schermatura o analoghi meccanismi di protezione della salute; **c)** devono essere predisposti opportuni programmi di manutenzione delle attrezzature per le operazioni di saldatura, dei luoghi di lavoro e delle postazioni di lavoro; **d)** i luoghi e le postazioni di lavoro devono essere progettati al fine di ridurre l'esposizione alle radiazioni ottiche prodotte dalle operazioni di saldatura; **e)** la durata delle operazioni di saldatura deve essere ridotta al minimo possibile; **f)** i lavoratori devono avere la disponibilità di adeguati dispositivi di protezione individuale dalle radiazioni ottiche prodotte durante le operazioni di saldatura; **g)** i lavoratori devono avere la disponibilità delle istruzioni del fabbricante delle attrezzature utilizzate nelle operazioni di saldatura; **h)** le aree in cui si effettuano operazioni di saldatura devono essere indicate con un'apposita segnaletica e l'accesso alle stesse deve essere limitato.

Dispositivi di protezione individuale:

Devono essere forniti: **a)** schermo facciale; **b)** maschera con filtro specifico.

RISCHIO: Rumore

MISURE PREVENTIVE e PROTETTIVE:

- a) Nelle lavorazioni:** Formazione di rilevato stradale;
Nelle macchine: Autocarro; Escavatore; Pala meccanica; Autogru; Autocarro con gru;

Fascia di appartenenza. Il livello di esposizione è "Minore dei valori inferiori di azione: 80 dB(A) e 135 dB(C)".

Misure tecniche e organizzative:

Organizzazione del lavoro. Le attività lavorative devono essere organizzate tenuto conto delle seguenti indicazioni: **a)** scelta di attrezzature di lavoro adeguate, tenuto conto del lavoro da svolgere, che emettano il minor rumore possibile; **b)** adozione di metodi di lavoro che implicano una minore esposizione al rumore; **c)** riduzione del rumore mediante una migliore organizzazione del lavoro attraverso la limitazione della durata e dell'intensità dell'esposizione e l'adozione di orari di lavoro appropriati, con sufficienti periodi di riposo; **d)** adozione di opportuni programmi di manutenzione delle attrezzature e macchine di lavoro, del luogo di lavoro e dei sistemi sul posto di lavoro; **e)** progettazione della struttura dei luoghi e dei posti di lavoro al fine di ridurre l'esposizione al rumore dei lavoratori; **f)** adozione di misure tecniche per il contenimento del rumore trasmesso per via aerea, quali schermature, involucri o rivestimenti realizzati con materiali fonoassorbenti; **g)** adozione di misure tecniche per il contenimento del rumore strutturale, quali sistemi di smorzamento o di isolamento; **h)** locali di riposo messi a disposizione dei lavoratori con rumorosità ridotta a un livello compatibile con il loro scopo e le loro condizioni di utilizzo.

- b) Nelle lavorazioni:** Realizzazione di impianto elettrico; Realizzazione della rete di distribuzione di impianto idrico-sanitario; Montaggio di apparecchi igienico sanitari;

Fascia di appartenenza. Il livello di esposizione è "Maggiore dei valori superiori di azione: 85 dB(A) e 137 dB(C)".

Misure tecniche e organizzative:

Organizzazione del lavoro. Le attività lavorative devono essere organizzate tenuto conto delle seguenti indicazioni: **a)** scelta di attrezzature di lavoro adeguate, tenuto conto del lavoro da svolgere, che emettano il minor rumore possibile; **b)** adozione di metodi di lavoro che implicano una minore esposizione al rumore; **c)** riduzione del rumore mediante una migliore organizzazione del lavoro attraverso la limitazione della durata e dell'intensità dell'esposizione e l'adozione di orari di lavoro appropriati, con sufficienti periodi di riposo; **d)** adozione di opportuni programmi di manutenzione delle attrezzature e macchine di lavoro, del luogo di lavoro e dei sistemi sul posto di lavoro; **e)** progettazione della struttura dei luoghi e dei posti di lavoro al fine di ridurre l'esposizione al rumore dei lavoratori; **f)** adozione di misure tecniche per il contenimento del rumore trasmesso per via aerea, quali schermature, involucri o rivestimenti realizzati con materiali fonoassorbenti; **g)** adozione di misure tecniche per il contenimento del rumore strutturale, quali sistemi di smorzamento o di isolamento; **h)** locali di riposo messi a disposizione dei lavoratori con rumorosità ridotta a un livello compatibile con il loro scopo e le loro condizioni di

utilizzo.

Dispositivi di protezione individuale:

Devono essere forniti: **a)** otoprotettori.

- c) Nelle macchine:** Rullo compressore;

Fascia di appartenenza. Il livello di esposizione è "Maggiore dei valori superiori di azione: 85 dB(A) e 137 dB(C)".

Misure tecniche e organizzative:

Organizzazione del lavoro. Le attività lavorative devono essere organizzate tenuto conto delle seguenti indicazioni: **a)** scelta di attrezzature di lavoro adeguate, tenuto conto del lavoro da svolgere, che emettano il minor rumore possibile; **b)** adozione di metodi di lavoro che implicano una minore esposizione al rumore; **c)** riduzione del rumore mediante una migliore organizzazione del lavoro attraverso la limitazione della durata e dell'intensità dell'esposizione e l'adozione di orari di lavoro appropriati, con sufficienti periodi di riposo; **d)** adozione di opportuni programmi di manutenzione delle attrezzature e macchine di lavoro, del luogo di lavoro e dei sistemi sul posto di lavoro; **e)** progettazione della struttura dei luoghi e dei posti di lavoro al fine di ridurre l'esposizione al rumore dei lavoratori; **f)** adozione di misure tecniche per il contenimento del rumore trasmesso per via aerea, quali schermature, involucri o rivestimenti realizzati con materiali fonoassorbenti; **g)** adozione di misure tecniche per il contenimento del rumore strutturale, quali sistemi di smorzamento o di isolamento; **h)** locali di riposo messi a disposizione dei lavoratori con rumorosità ridotta a un livello compatibile con il loro scopo e le loro condizioni di utilizzo.

Segnalazione e delimitazione dell'ambiente di lavoro. I luoghi di lavoro devono avere i seguenti requisiti: **a)** indicazione, con appositi segnali, dei luoghi di lavoro dove i lavoratori sono esposti ad un rumore al di sopra dei valori superiori di azione; **b)** ove ciò è tecnicamente possibile e giustificato dal rischio, delimitazione e accesso limitato delle aree, dove i lavoratori sono esposti ad un rumore al di sopra dei valori superiori di azione.

Dispositivi di protezione individuale:

Devono essere forniti: **a)** otoprotettori.

RISCHIO: "Seppellimento, sprofondamento"

MISURE PREVENTIVE e PROTETTIVE:

- a) Nelle lavorazioni:** Scavo a sezione obbligata;

Prescrizioni Esecutive:

Armature del fronte. Quando per la particolare natura del terreno o per causa di piogge, di infiltrazione, di gelo o disgelo, o per altri motivi, siano da temere frane o scoscendimenti, deve essere provveduto all'armatura o al consolidamento del terreno.

Divieto di depositi sui bordi. E' vietato costituire depositi di materiali presso il ciglio degli scavi. Qualora tali depositi siano necessari per le condizioni del lavoro, si deve provvedere alle necessarie puntellature.

Riferimenti Normativi:

D.Lgs. 9 aprile 2008 n. 81, Art. 118; D.Lgs. 9 aprile 2008 n. 81, Art. 120.

RISCHIO: Vibrazioni

MISURE PREVENTIVE e PROTETTIVE:

- a) Nelle lavorazioni:** Realizzazione di impianto elettrico; Realizzazione della rete di distribuzione di impianto idrico-sanitario; Montaggio di apparecchi igienico sanitari;

Fascia di appartenenza. Mano-Braccio (HAV): "Compreso tra 2,5 e 5,0 m/s²"; Corpo Intero (WBV): "Non presente".

Misure tecniche e organizzative:

Misure generali. I rischi, derivanti dall'esposizione dei lavoratori a vibrazioni, devono essere eliminati alla fonte o ridotti al minimo.

Dispositivi di protezione individuale:

Devono essere forniti: **a)** indumenti protettivi; **b)** guanti antivibrazione; **c)** maniglie antivibrazione.

- b) Nelle macchine:** Autocarro; Autogru; Autocarro con gru;

Fascia di appartenenza. Mano-Braccio (HAV): "Non presente"; Corpo Intero (WBV): "Inferiore a 0,5 m/s²".

Misure tecniche e organizzative:

Misure generali. I rischi, derivanti dall'esposizione dei lavoratori a vibrazioni, devono essere eliminati alla fonte o ridotti al minimo.

- c) Nelle macchine:** Escavatore; Pala meccanica; Rullo compressore;

Fascia di appartenenza. Mano-Braccio (HAV): "Non presente"; Corpo Intero (WBV): "Compreso tra 0,5 e 1 m/s²".

Misure tecniche e organizzative:

Misure generali. I rischi, derivanti dall'esposizione dei lavoratori a vibrazioni, devono essere eliminati alla fonte o ridotti al minimo.

Organizzazione del lavoro. Le attività lavorative devono essere organizzate tenuto conto delle seguenti indicazioni: **a)** i metodi di lavoro adottati devono essere quelli che richiedono la minore esposizione a vibrazioni meccaniche; **b)** la durata e l'intensità dell'esposizione a vibrazioni meccaniche deve essere opportunamente limitata al minimo necessario per le esigenze della lavorazione; **c)** l'orario di lavoro deve essere organizzato in maniera appropriata al tipo di lavoro da svolgere; **d)** devono essere previsti adeguati periodi di riposo in funzione del tipo di lavoro da svolgere.

Attrezzature di lavoro. Le attrezzature di lavoro impiegate: **a)** devono essere adeguate al lavoro da svolgere; **b)** devono essere concepite nel rispetto dei principi ergonomici; **c)** devono produrre il minor livello possibile di vibrazioni, tenuto conto del lavoro da svolgere; **d)** devono essere soggette ad adeguati programmi di manutenzione.

Dispositivi di protezione individuale:

Devono essere forniti: **a)** indumenti protettivi; **b)** dispositivi di smorzamento; **c)** sedili ammortizzanti.

COORDINAMENTO GENERALE DEL PSC

COORDINAMENTO DELLE LAVORAZIONI E FASI

COORDINAMENTO PER USO COMUNE DI APPRESTAMENTI, ATTREZZATURE, INFRASTRUTTURE, MEZZI E SERVIZI DI PROTEZIONE COLLETTIVA

MODALITA' ORGANIZZATIVE DELLA COOPERAZIONE, DEL COORDINAMENTO E DELLA RECIPROCA INFORMAZIONE TRA LE IMPRESE/LAVORATORI AUTONOMI

Trasmissione delle schede informative delle imprese presenti

DISPOSIZIONI PER LA CONSULTAZIONE DEGLI RLS

Evidenza della consultazione

ORGANIZZAZIONE SERVIZIO DI PRONTO SOCCORSO, ANTINCENDIO ED EVACUAZIONE DEI LAVORATORI

Pronto soccorso:

gestione separata tra le imprese

Numeri di telefono delle emergenze:

Comando Vvf chiamate per soccorso: tel. 115
Comando Vvf di BRINDISI tel. 0831 554400

Pronto Soccorso tel. 118
Pronto Soccorso: - Ospedale di MANDURIA tel. 099 800111

INDICE

LAVORO.....	2
COMMITTENTI.....	3
RESPONSABILI.....	4
IMPRESE.....	5
DESCRIZIONE DEL CONTESTO IN CUI È COLLOCATA L'AREA DEL CANTIERE.....	7
DESCRIZIONE SINTETICA DELL'OPERA.....	8
AREA DEL CANTIERE.....	9
CARATTERISTICHE AREA DEL CANTIERE.....	10
FATTORI ESTERNI CHE COMPORTANO RISCHI PER IL CANTIERE.....	11
RISCHI CHE LE LAVORAZIONI DI CANTIERE COMPORTANO PER L'AREA CIRCOSTANTE.....	12
DESCRIZIONE CARATTERISTICHE IDROGEOLOGICHE.....	13
ORGANIZZAZIONE DEL CANTIERE.....	14
SEGNALETICA GENERALE PREVISTA NEL CANTIERE.....	15
LAVORAZIONI e loro INTERFERENZE.....	18
Realizzazione della recinzione e degli accessi al cantiere.....	18
Scavo a sezione obbligata.....	18
Formazione di rilevato stradale.....	19
Formazione di massetto per pavimentazioni esterne.....	19
Montaggio di strutture verticali in acciaio.....	19
Montaggio di chiusure perimetrali con pannelli prefabbricati in lamiera zincata.....	20
Posa di recinzioni e cancellate.....	20
Realizzazione di impianto elettrico.....	21
Realizzazione della rete di distribuzione di impianto idrico-sanitario.....	21
Montaggio di apparecchi igienico sanitari.....	22
Posa in opera di soglie, pedate, alzate in marmo.....	22
Montaggio di serramenti interni.....	22
Smobilizzo del cantiere.....	23
RISCHI individuati nelle Lavorazioni e relative MISURE PREVENTIVE E PROTETTIVE.....	24
COORDINAMENTO GENERALE DEL PSC.....	29
COORDINAMENTO DELLE LAVORAZIONI E FASI.....	30
COORDINAMENTO PER USO COMUNE DI APPRESTAMENTI, ATTREZZATURE, INFRASTRUTTURE, MEZZI E SERVIZI DI PROTEZIONE COLLETTIVA.....	31
MODALITA' ORGANIZZATIVE DELLA COOPERAZIONE, DEL COORDINAMENTO E DELLA RECIPROCA INFORMAZIONE TRA LE IMPRESE/LAVORATORI AUTONOMI.....	32
DISPOSIZIONI PER LA CONSULTAZIONE DEGLI RLS.....	33
ORGANIZZAZIONE SERVIZIO DI PRONTO SOCCORSO, ANTINCENDIO ED EVACUAZIONE DEI	

SAN PANCRAZIO SALENTINO, 05/12/2022

Firma
